

Erste Bank Hungary Zrt.

good.bee Social Enterprise Financing Program / Romani Design



A „good.bee Social Enterprise Financing Program / Romani Design” program a MAF Társadalmi Befektetések díj 2012-es pályázatán a **MAF Leginnovatívabb Támogatói Program Kategóriában** 1. helyezést ért el.

A program kezdő időpontja: 2011. december

good.bee



Varga Erika, ötvös, divattervező,
a Romani Design vezetője



Kézzel készített babák,
roma viseletben



IFUA Nonprofit PARTNER
KÖZHASZNÚ TANÁCSADÁS

Az üzleti tervet készítő szervezet

A programra fordított támogatás:

- önkéntes munkában: 9 fő, 270 óra (ebből: 4 fő összesen cca. 30 óra; 2 fő összesen cca. 50 óra; 1 fő cca. 40 óra; 2 fő összesen cca. 150 óra)
- szervezési költségekben: 1 fő, havi 2 munkanap, decembertől áprilisig cca. 100 vezetői óra.

A program célja:

Az ERSTE Alapítvány (ERSTE Stiftung) és az ERSTE Holding közös kezdeményezése, a good.bee program Social Enterprise Financing (társadalmi vállalkozás-finanszírozási) ága keretében a Romani Divat Stúdió Nonprofit Szociális Szövetkezet (Romani Design) fenntarthatóságának a segítése, a romák elleni előítélet csökkentése a divaton keresztül.

A program leírása:

- (1) kiinduló helyzet felvázolása: (I) historikus összefoglaló; (II) üzleti modell; (III) elérendő cél
- (2) önmegismerés segítése, jövőbeni fókuszpontok és lehetséges megoldások
- (3) társadalmi misszió pontosítása
- (4) fenntarthatósági üzleti tervhez partnerkeresés
- (5) támogató partnerek megismertetése egymással, koordináció
- (6) befektetői döntés-előkészítés
- (7) implementáció /monitoring/.

Kapcsolattartók:

Dr. Czafrangó János

06-1-268-4223,

06-30-468-8721

janos.czafrango@erstebank.hu;

Bakó Csaba

06-30-382-8846

csaba.bako@nonprofitpartner.hu

A program innovativitása:

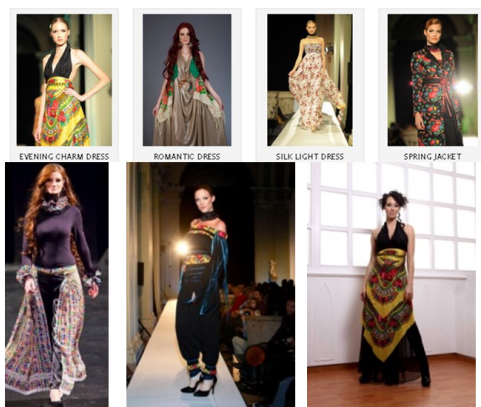
A good.bee program keretében a Romani Design az első PILOT projekt, ami komplexen az adott szervezet fenntarthatósága megteremtése jegyében indult. A Romani Design kiválasztásában a good.bee stratégiában lefektetett társadalmi szempontokon (munkahelyteremtés, hátrányos helyzetű munkavállalók foglalkoztatása, a romák társadalmi integrációjának a segítése) felül kulcselem volt, hogy termelő, tárgyiasult értéket létrehozó szervezetről (szociális szövetkezetről) van szó. A tevékenységet a for-profit vállalkozások üzleti modelljének megfelelő struktúrában, "üzleti modell"-ben kezelték.

Az alkalmazott üzleti modell 4 alapeleme és tartalmuk:

- (1) infrastruktúra (=partnerek, források, tevékenységek);
- (2) termék/szolgáltatás (=értékajánlások);
- (3) ügyfelek (=szegmensek, ügyfélkapcsolatok, értékesítési csatornák);
- (4) pénzügyi megvalósíthatóság (= költségstruktúra és jövedelemáramlás).

A „nem halat adni, hanem megtanítani halászni” típusú segítségnyújtás kiinduló elme ez a megközelítés.

Egyedi modellek a kifutón és a fotó-műteremben



Speciális technikával készült orchidea formára emlékeztető fülbevaló - „fűlchidea” - az ékszer-kollekcióból